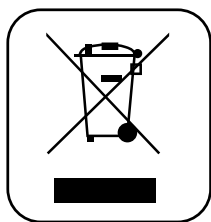


RU УСТАНОВКА, ИСПОЛЬЗОВАНИЕ И УХОД

S-DD2-L FLUSH TOP

ENERGY LABEL





Значок на приборе или на его упаковке означает, что прибор не относится к обычным бытовым отходам. Его необходимо отнести в специальный пункт сбора электрических и электронных приборов для вторичной переработки. Предусмотрите надлежащие меры при ликвидации этого прибора для того, чтобы избежать пагубного воздействия на окружающую среду и здоровье людей в результате неправильных действий по его уничтожению. Для получения более подробной информации по ликвидации этого прибора обратитесь в местные исполнительные органы или учреждение, занимающиеся сбором и переработкой отходов, или в магазин, в котором Вы его купили. Этот прибор имеет значок Европейской Директивы 2002/96/CE по уничтожению электрических и электронных приборов (WEEE).

ВНИМАНИЮ ПОЛЬЗОВАТЕЛЯ

Данная вытяжка может работать в режиме всасывания, в режиме отвода воздуха наружу и в режиме фильтрации.



СОХРАНИТЕ ДАННУЮ ИНСТРУКЦИЮ ДЛЯ ПОЛЬЗОВАНИЯ ВЫТЯЖКОЙ. ЕСЛИ ВЫТЯЖКА БУДЕТ ПРОДАНА ИЛИ ПЕРЕДАНА ДРУГИМ ЛИЦАМ, УБЕДИТЕСЬ, ЧТО ИНСТРУКЦИЯ ПРИЛАГАЕТСЯ. МЫ БЛАГОДАРИМ, ЧТО ВЫ СЛЕДУЕТЕ ИНСТРУКЦИЯМ ДО УСТАНОВКИ И НАЧАЛА ИСПОЛЬЗОВАНИЯ ВЫТЯЖКОЙ. ДАННАЯ ИНСТРУКЦИЯ БЫЛА НАПИСАНА ДЛЯ СОБЛЮДЕНИЯ ВАШЕЙ ЛИЧНОЙ БЕЗОПАСНОСТИ И БЕЗОПАСНОСТИ ОКРУЖАЮЩИХ.

ИНСТРУКЦИЯ ПО БЕЗОПАСНОСТИ

Данные вытяжки предназначены для домашнего использования. Вытяжка предназначена для использования взрослыми. Убедитесь, что вытяжка находится в недоступном для детей месте и они не могут играть с ней. Убедитесь, что дети не играют с пультом управления.

- При получении прибора убедитесь в том, что упаковка целая. Все замечания должны быть указаны на сопроводительных документах. Данная вытяжка предназначена только для домашнего использования. Вытяжка не предназначена для использования в коммерческих, промышленных или каких-либо других целях.
- Любые последствия и повреждения, вызванные некорректной установкой или использованием не по назначению, не покрываются гарантией производителя.
- Не изменяйте и не пытайтесь изменить характеристики прибора, т.к. это может быть опасно. Ремонт должен производиться авторизованным специалистом. Прежде чем приступить к какой-либо операции по чистке или уходу за прибором, необходимо отключить его от электросети.

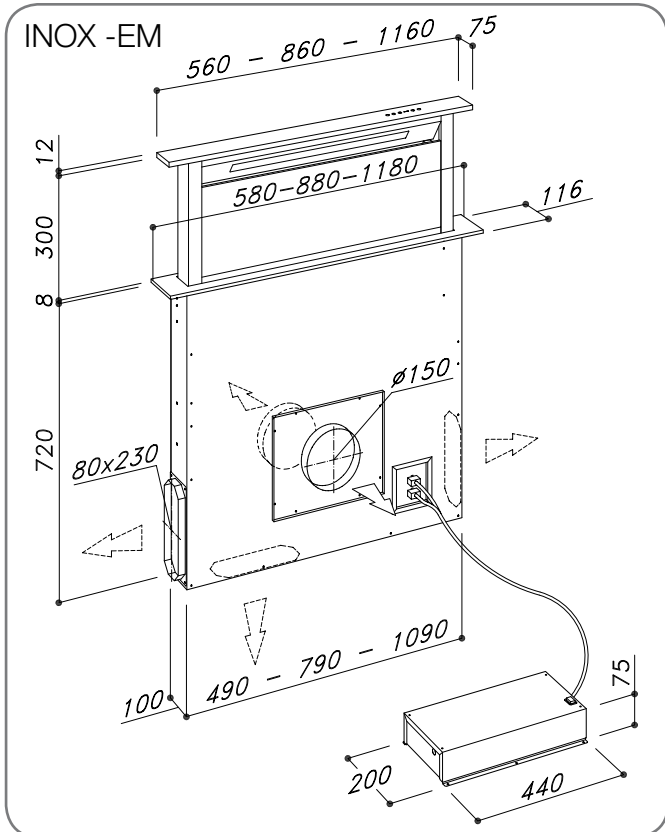
- Предусмотреть соответствующую вентиляцию помещения, если вытяжка используется одновременно с другими кухонными приборами, которые потребляют источники энергии, отличные от электричества (газовые плиты, печи, отопляемые маслом, углем и т.д.).
- Запрещается оставлять зажженным пламя на газовой конфорке без кастрюли при работающей вытяжке, т.к. всасываемое пламя может повредить прибор.
- При жарке продуктов проявлять особую осторожность во избежание пожара, который могут вызвать масла и жиры.
- Во избежание возникновения пожара необходимо внимательно выполнять инструкции по очистке жирового фильтра и своевременно удалять скопившийся жир с прибора.
- Категорически запрещается использование легковоспламеняющихся материалов (дерево, уголь и т.п.) вблизи прибора. Запрещается использовать пароочистители и приборы высокого давления для очистки прибора (в соответствии со стандартами по электробезопасности).
- Категорически запрещается использование вытяжки без жировых фильтров.
- **Внимание: минимальное расстояние от вытяжки в закрытом состоянии до поверхности над ней должно составлять не менее 40 см.**
- **Запрещается трогать вытяжку во время ее открывания / закрывания.**

С целью совершенствования, производитель оставляет за собой право вносить технические, функциональные и внешние изменения продукции. Для нормального функционирования вытяжки DownDraft необходимо использование мотора того же производителя. Отводимый от вытяжки воздух не должен попадать в системы отвода дыма или пара от других приборов, работающих от источников энергии, отличных от электричества (системы центрального отопления и т.п.) Необходимо соблюдать правила по отводу воздуха, устанавливаемые компетентными органами.

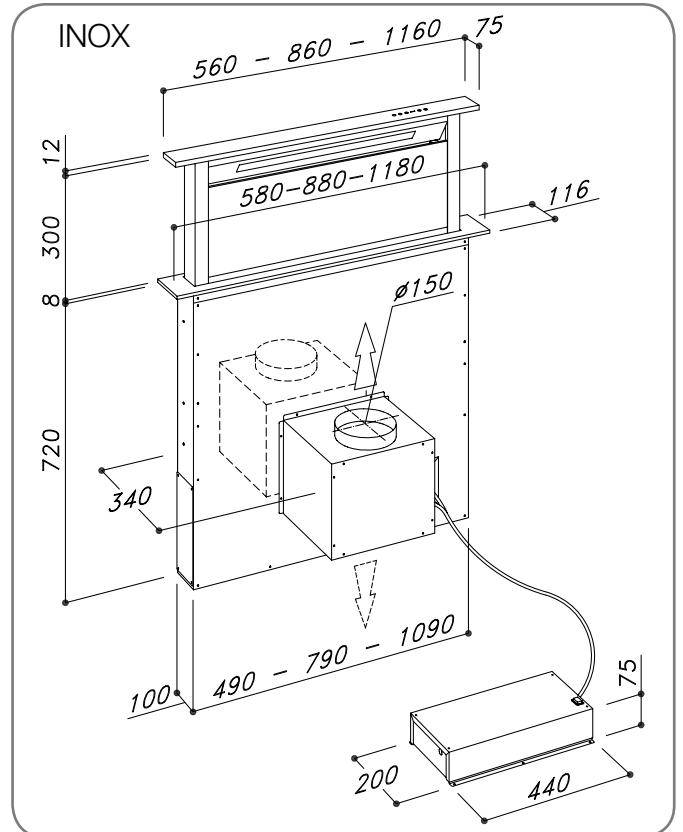
СОДЕРЖАНИЕ

ОПИСАНИЕ ПРОДУКТА	5
МОНТАЖ	6
СНЯТИЕ ЖИРОВЫХ ФИЛЬТРОВ И ЗАМЕНА УГОЛЬНЫХ ФИЛЬТРОВ.....	7
ЭЛЕКТРИЧЕСКОЕ ПОДКЛЮЧЕНИЕ ВЫТЯЖКИ	8
ФУНКЦИОНИРОВАНИЕ.....	9
УХОД.....	10
НЕИСПРАВНОСТИ	11
ПОСЛЕПРОДАЖНОЕ ОБСЛУЖИВАНИЕ.....	11
ГАРАНТИЙНЫЕ ОБЯЗАТЕЛЬСТВА.....	12

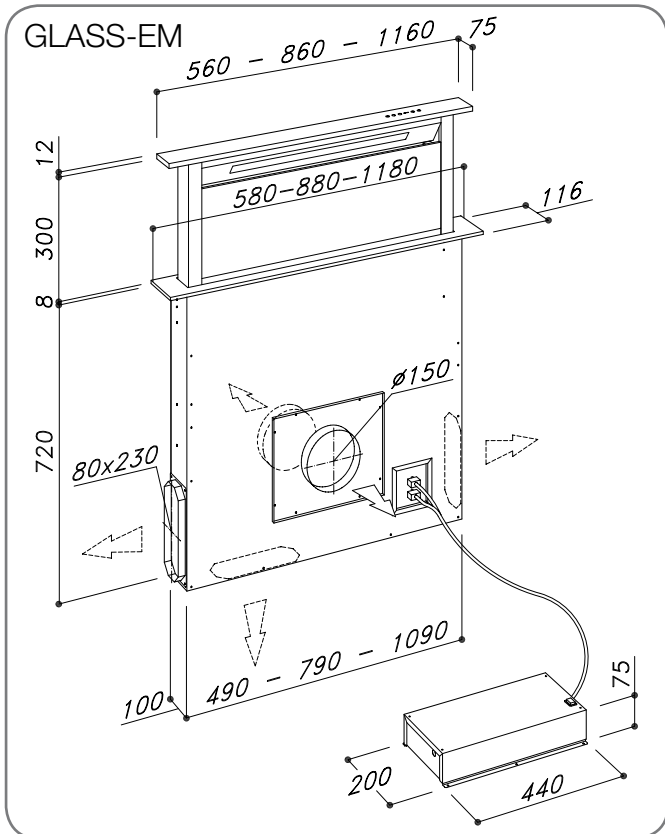
ОПИСАНИЕ ПРОДУКТА. ВЫТЯЖКА S-DD2-L



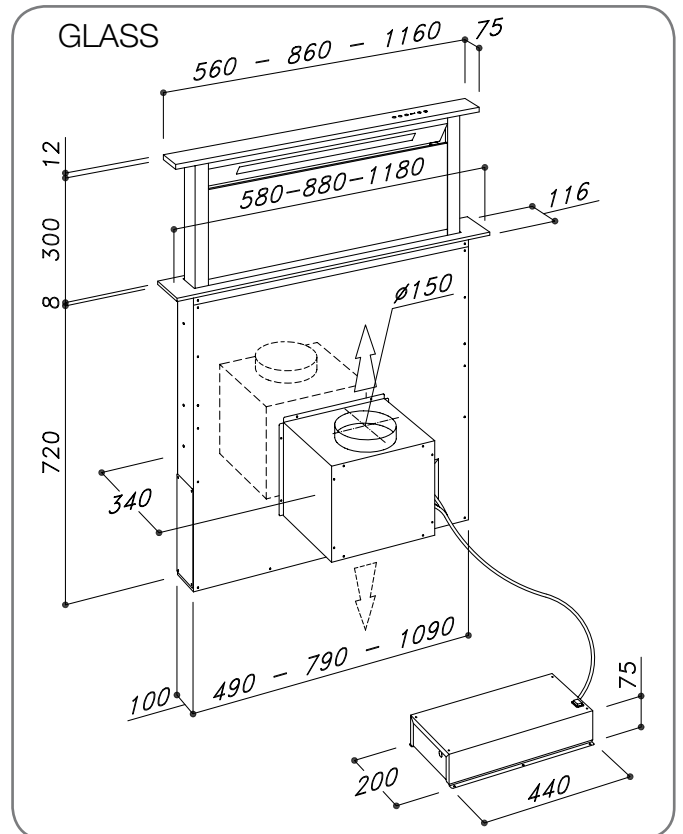
Нержавеющая сталь/удаленный мотор



Нержавеющая сталь/мотор на корпусе



Версия со стеклом/удаленный мотор



Версия со стеклом/мотор на корпусе

МОНТАЖ

1. Перед установкой вытяжки убедитесь, что ни один компонент не поврежден и не имеет никаких дефектов. В случае обнаружения дефекта, свяжитесь с продавцом и не производите монтаж. Перед установкой вытяжки Downdraft удалите защитные детали (рис. 1). Далее внимательно прочитайте инструкцию.
 - Для отвода воздуха используйте трубу, длина которой не превышает 5 метров.
 - Сократите число колен, т.к. каждое колено снижает производительность на 1 погонный метр (например, если вы используете 2 колена по 90°, то длина трубы не должна превышать 3 метров).
 - Не делайте резких загибов трубопровода.
 - Используйте трубу диаметром 150 мм.
 - Избегайте резких изменений диаметра сечения трубы.
 - Труба должна быть изготовлена из материала, соответствующего стандартам.

В случае невыполнения вышеизложенных правил, производитель не несет ответственности за проблемы, которые могут возникнуть (шумы, сокращение мощности всасывания вытяжки). Гарантия в таком случае аннулируется, и считается недействительной.
2. Перед тем, как просверлить отверстие проверить, чтобы на задней стенке кухонного шкафчика в зоне установки вытяжки не было никаких элементов, которые могут помешать правильной установке. Убедитесь, что размеры вытяжки с мотором подходят для установки в данный шкаф.
3. В задней части столешницы необходимо сделать прямоугольное отверстие:
 - Для модели шириной 90 см 842x100 мм.
 - Для модели шириной 60 см 542x100 мм.
 - Для модели шириной 120 см 1142x100 мм.

Если двигатель уже установлен на вытяжку, то перед тем, как вставить изделие в мебель, его необходимо снять.

4. Установить вытяжку Downdraft сверху в вырез, как показано на (рис. 2). Верхний кант вытяжки должен встать в один уровень со столешницей.
5. Закрепить вытяжку внутри шкафчика, используя соответствующие кронштейны из комплекта поставки (рис. 3). Расположите кронштейны на нижней части вытяжки Downdraft (рис. 3) таким образом, чтобы от нижней части кронштейна до дна шкафа оставалось 2 мм (рис. 3). Перед тем, как затянуть винты, убедитесь, что вытяжка располагается точно перпендикулярно относительно рабочей поверхности.
6. После того, как вытяжка установлена и подключена к электричеству, необходимо поднять ее, снять защиту с крышки (рис. 4); затем открыть крышку (рис. 5) и установить фильтры на место (рис. 6). **Версия установки внутреннего мотора.** Установить мотор вытяжки. Выходное отверстие мотора может быть направлено по желанию вверх или вниз. Мотор может устанавливаться, как на передней, так и на задней части вытяжки (рис.7). После установки двигателя приступить к монтажу воздуховода.
7. **Версия удаленной установки мотора.** Разместите мотор в желаемом месте, выберите любое из пяти отверстий (рис. 8) для отвода воздуха и соедините мотор и вытяжку при помощи воздуховода (приобретается отдельно).

8. Установите металлический короб (панель управления) с электронными компонентами в легкодоступном месте, для возможности дальнейшего технического обслуживания (рис. 9). Подключите 3 электрических разъема к вытяжке (9-ти полярный разъем для управления приводом и контроллера безопасности и 4-х полярный разъем для переключателя неоновой подсветки и для соединения с кнопочной панелью управления.) (рис. 10).
9. Подключите кабели внутреннего или внешнего двигателя к клеммной колодке, находящейся в пластмассовом коробе с проводкой. Уделяйте особое внимание цветам кабелей (рис. 14).
10. Подключить вытяжку к сети.

ИСПОЛЬЗОВАНИЕ

Вытяжка предназначена для очистки воздуха от дыма, жиров, пара, образующихся во время приготовления пищи. Вытяжка предназначена для использования как в версии наружного выброса, так и в версии рециркуляции.

Отвод воздуха наружу

При выборе вытяжки с внешним мотором, необходимо соединить мотор и вытяжку при помощи соответствующих труб (приобретаются отдельно).



ПРЕДУПРЕЖДЕНИЕ! Перед тем как подсоединить воздуховод, проверьте обратный клапан, он должен свободно вращаться.

Проверка обратного клапана



При установке вытяжки с внешним мотором рекомендуется установка клапана обратного хода, который предотвращает попадание ветра и возврат воздуха.

Версия фильтрации

Если нет возможности внешнего отвода воздуха, вытяжку можно использовать в режиме фильтрации. В этом случае необходимо использование угольных фильтров. В режиме рециркуляции воздух из вытяжки попадает на кухню из трубы, которую необходимо подключить к мотору (рис. 11).



ВНИМАНИЕ! Монтаж вытяжки должен производиться с учетом действующих норм вентиляции закрытых помещений. Отработанный воздух не должен попадать в трубопровод, используемый для отвода воздуха от приборов, работающих на газу или других горючих материалах. Использование не используемых трубопроводов должно производиться только с разрешения квалифицированного специалиста.

Снятие жировых фильтров, установка угольных фильтров.

Замена угольных и жировых фильтров в вытяжках Downdraft производится при открытой вытяжке. Чтобы открыть вытяжку необходимо нажать кнопку ↑↓. Затем снять переднюю панель, потянув одновременно за ее верхнюю часть с обеих сторон (рис. 6). Снимите жировые фильтры для доступа к угольным фильтрам (рис. 12) Замену угольных фильтров необходимо производить в зависимости от частоты использования вытяжки. Рекомендуется заменять угольные фильтры каждые 6 месяцев.



ВНИМАНИЕ! После замены фильтров, необходимо установить переднюю панель из нержавеющей стали на место, иначе вытяжка не будет функционировать.

ЭЛЕКТРИЧЕСКОЕ ПОДСОЕДИНЕНИЕ ВЫТЯЖКИ

ПРЕДУПРЕЖДЕНИЕ!

Короб с элементами управления необходимо устанавливать под столешницей в непосредственной близости с вытяжкой. Минимальное расстояние до газопровода или теплотрассы для легковоспламеняющихся веществ (газовые трубы) 65 см.

СОВЕТ

Рекомендуется установить короб с элементами управления на высоте мин. 10 см от пола и на безопасном расстоянии от всех источников тепла (стенка духового шкафа или варочная поверхность).

ВНИМАНИЕ!

Данный прибор имеет проводной кабель H05 VVF03, сечение 0,75 мм² (нейтральный, фазы, заземление). Прибор подключается к сети 220-240 В с одной фазой с помощью стандартной розетки IEC 60083, которая должна находиться в легко доступном месте и которая должна быть установлена в соответствие со стандартами. Мы не несем никакой ответственности за аварии, вызванные неправильным заземлением или его отсутствием. Необходимо использовать предохранитель с номинальным остаточным током не превышающим 30 мА. Если обнаружится повреждение шнура питания, обратитесь в отдел послепродажного обслуживания во избежание риска.

ПРЕДУПРЕЖДЕНИЕ!

Подключение к электрической сети должно осуществляться только квалифицированными специалистами. Электрическая система должна соответствовать стандарту VDE0100.

Если в работе вытяжки обнаружены сбои, отключите ее от сети или отключите предохранитель, отвечающий за питание вытяжки. Если вилки нет (прямое подключение к сети) или розетка не находится в доступном месте, то должен быть специальный выключатель для размыкания всех полюсов с расстоянием между разомкнутыми контактами не менее 3 мм.

ЭЛЕКТРИЧЕСКОЕ ПОДСОЕДИНЕНИЕ.

СОВЕТ

Данный прибор соответствует требованиям европейских директив 2006/95 / ЕС (Директива о низком напряжении) и 2004/108/ ЕС (Директива об электромагнитной совместимости).

При монтаже и техническом обслуживании вытяжка должна быть отключена от сети, предохранители должны быть отключены. Электрическое подсоединение необходимо обеспечить до того, как вытяжка будет установлена в шкаф.

Убедитесь, что:

- мощность сети достаточная.
- провода находятся в хорошем состоянии.
- диаметр кабеля соответствует требованиям установки.

Установку прибора должен осуществлять квалифицированный сотрудник сервисной службы.

ФУНКЦИОНИРОВАНИЕ

МОДЕЛЬ S-DD2-L СТЕКЛЯННАЯ ПАНЕЛЬ

A: Управление подсветкой ON/OFF

Подсветка включается только, когда вытяжка полностью открыта. При нажатии на данную кнопку в закрытом состоянии, сначала откроется вытяжка, затем включится подсветка. Данная клавиша также выключает подсветку.

B: Включение/выключение

Данная клавиша открывает вытяжку. Когда вытяжка полностью открыта, включается вторая скорость всасывания. Если вытяжка находится в открытом состоянии, нажатие данной клавиши выключает мотор, если он был включен, и подсветку. Затем происходит закрытие вытяжки.

C: Клавиша (-)

Данная клавиша снижает скорость всасывания с 4ой до полного выключения, но не закрывает вытяжку.

D: Индикаторы 1 2 3 4

- Подсветка соответствующей цифры указывает на установленную скорость мотора.
- Мигание всех индикаторов одновременно указывает на загрязнение фильтров.

E: Клавиша (+)

Увеличивает скорость всасывания с первой до 4-ой, но не открывает панель.

F: Таймер

Данная функция позволяет автоматически выключать и закрывать вытяжку через 10 минут после ее включения. Мигание подсветки на установленной скорости указывает на то, что функция таймера включена. Повторное нажатие данной клавиши отключает функцию таймера.

Другие функции:

Автоматическое отключение:

После 4 часов непрерывной работы, прибор автоматически отключается.

Загрязнение фильтров:

После 30 часов работы, индикатор скорости “D” начнет мигать, указывая на загрязнение фильтров. Для сброса удерживайте кнопку таймера в течение 3 секунд, вытяжка при этом должна быть в открытом состоянии.

Калибровка:

Каждые 3 полные цикла вытяжка производит самостоятельную калибровку. Сброс калибровки производится посредством нажатия на клавишу таймера 6 раз (максимальный интервал между нажатиями 3 секунды), все индикаторы при этом будут мигать. После 3 полных циклов вытяжка снова произведет самостоятельную калибровку.

Режим ожидания:

Когда вытяжка закрыта и подсветка выключена, через 6 секунд панель управления переключится в режим ожидания, при этом снизится яркость подсветки индикаторов. Данная функция отключается при нажатии на клавиши **ON/OFF** или клавишу подсветки.

Система безопасности:

Если при закрывании вытяжки создана помеха, то вытяжка остановится и снова откроется.

УХОД ЗА ВЫТЯЖКОЙ

Тщательный уход за вытяжкой является залогом ее хорошей работы и хорошей производительности в течение долгого времени.



Перед тем, как снимать металлические фильтры необходимо отключить вытяжку от сети, выключив вытяжку и вынув штепсель из розетки. После очистки необходимо установить фильтры на место согласно инструкции.

ТЕХНИЧЕСКОЕ ОБСЛУЖИВАНИЕ	ПОРЯДОК ВЫПОЛНЕНИЯ	ИСПОЛЬЗУЕМЫЕ СРЕДСТВА/ АКСЕССУАРЫ
Наружная поверхность и аксессуары	НЕЛЬЗЯ использовать металлическую губку и любые абразивные чистящие средства или жесткую щетку.	Для очистки внешней поверхности использовать бытовые чистящие средства, разбавляя их водой. Смыть водой. Протереть насухо мягкой тканью.
Фильтр	После 30 часов работы подсветка на панели начнет мигать, указывая на загрязнение жировых фильтров. Для сброса необходимо нажать на кнопку таймера.	Жировые фильтры можно мыть вручную или в посудомоечной машине. Необходимо регулярно чистить жировые фильтры. В противном случае возрастает риск возникновения пожара. Установить жировые фильтры после их очистки на место, плотно защелкнув переднюю панель с обеих сторон, во избежание блокирования вытяжки downdraft.
Угольный фильтр	В версии рециркуляции необходимо периодически производить замену угольного фильтра. Снять жировой фильтр, затем потянуть за пластиковый язычок, чтобы извлечь фильтр. Для установки угольного фильтра на место выполнить операцию в обратном порядке.	

НЕИСПРАВНОСТИ

НЕИСПРАВНОСТЬ	РЕШЕНИЕ
Вытяжка не работает...	Убедитесь, что: <ul style="list-style-type: none"> • вытяжка включена в розетку • нет отключения электроэнергии • установлена правильная скорость
Вытяжка имеет низкую производительность...	Убедитесь, что: <ul style="list-style-type: none"> • скорость мотора достаточна для фактического количества дыма, пара • Кухня достаточно проветривается для забора воздуха • угольный фильтр заменен
Вытяжка выключается во время работы ...	Убедитесь, что <ul style="list-style-type: none"> • нет отключения электроэнергии • не сработало многополюсное отключающее устройство

ПОСЛЕПРОДАЖНОЕ ОБСЛУЖИВАНИЕ

Техническое обслуживание вытяжки может производиться

- Вашим дилером
- Специализированным авторизованным техником. При обращении за технической помощью необходимо указать данные вытяжки(модель, тип, серийный номер).Эта информация указана на лейбле изготовителя.

Гарантийный талон Уважаемый покупатель!

Благодарим Вас за выбор и напоминаем основные условия гарантийного обслуживания продукции Sirius.

Внимание! Прежде чем начать пользоваться изделием, внимательно ознакомьтесь с инструкцией по эксплуатации и с условиями гарантийного обслуживания. Строго соблюдайте изложенные в инструкции по эксплуатации рекомендации завода изготовителя по установке, подключению и использованию изделия.

Информацию об авторизованных сервисах центрах вы можете получить на сайте www.sirius-russia.ru в разделе "Сервис", а также по телефону: **8-495-363-38-08**.

Для подтверждения гарантийного срока необходимо сохранять прилагаемые к изделию при продаже документы: кассовый/товарный чек, инструкцию по эксплуатации и надлежащим образом заполненный гарантийный талон. Гарантийный талон должен быть обязательно полностью заполнен и четко указаны: модель, серийный номер изделия, дата продажи, четкая печать фирмы-продавца, подпись покупателя. Модель и серийный номер изделия должны соответствовать указанным в гарантийном талоне. Тщательно проверьте внешний вид изделия, а также его комплектность согласно описанию или договору купли-продажи, претензии по внешнему виду и комплектности предъявляйте незамедлительно при принятии товара. Для установки/подключения мы рекомендуем обращаться в наши авторизованные сервисные центры. Вы можете воспользоваться услугами любых других квалифицированных специалистов или сделать это самостоятельно, воспользовавшись рекомендациями. Однако изготовитель не несет ответственности за недостатки изделия, возникшие из-за его неправильной установки.

В случае выполнения подключения третьими лицами сохраняйте документы, свидетельствующие об оплате, выполнении услуг по установке и подключению. **Внимание!** При подключении изделия необходимо выполнить защитное заземление. При эксплуатации без заземления возникает риск поражения электрическим током. Изготовитель не несет ответственность за ущерб, нанесенный здоровью и имуществу при использовании изделием без заземления.

Условия гарантийного обслуживания продукции Sirius.

Гарантийный срок и срок службы на бытовую технику, ввезенную через официальных импортеров, составляет 24 месяца. На аксессуары (всегда) и запасные части, приобретаемые отдельно, не в составе основного товара, гарантийный срок не устанавливается. Гарантийный срок исчисляется с даты передачи товара покупателю. Пожалуйста, во избежание недоразумений сохраняйте документы, подтверждающие передачу товара (товарные накладные, товарные чеки и иные документы, подтверждающие передачу товара в соответствии с требованиями действующего законодательства) и предъявляйте их специалистам сервиса при обращении за гарантийным обслуживанием.

Внимание! Бытовые приборы Sirius предназначены для использования исключительно для личных, семейных, домашних и иных нужд, не связанных с осуществлением предпринимательской деятельности. Использование прибора в целях, отличных от вышеуказанных, является нарушением правил надлежащей эксплуатации прибора.

Гарантийный ремонт выполняется бесплатно. Под бесплатным сервисным обслуживанием понимается обязательство по устранению недостатков (дефектов) изделия, возникших по вине Изготовителя, без внимания платы с покупателя (потребителя), при условии использования изделия по назначению и соблюдения требований по установке, подключению и эксплуатации изделия изложенных в инструкциях. Замена в изделии неисправных частей (деталей, узлов, сборочных единиц) в период гарантийного срока не ведет к установлению нового гарантийного срока на все изделие, либо на замененные детали. В случае устранения специалистами сервиса неполадок оборудования в период действия гарантийного срока посредством замены детали указанного оборудования, клиент обязан вернуть представителю сервисной службы демонтированную деталь по окончании ремонта (в момент устранения неполадки оборудования). **Обращаем ваше внимание на то, что начало исчисления гарантийного срока зависит от правильного заполнения сведений о продаже и, для изделий, требующих специальной установки и подключения, сведений об установке и подключении. Требуется заполнение!**

Гарантийные обязательства не распространяются на следующие виды работ:

- инструктаж владельца по использованию изделия;
- работы, оговоренные в настоящей инструкции по эксплуатации, по регулировке и прочему уходу за изделием;
- очистка изделия снаружи либо изнутри;
- на замену расходных материалов (фильтры, лампочки освещения и т.д.).

Гарантийные обязательства не распространяются, не устанавливаются:

- изменение оттенка цвета, глянца частей оборудования в процессе эксплуатации;
- на недостатки изделий, которые вызваны несоблюдением прилагаемой инструкции по эксплуатации, транспортными повреждениями, неправильной установкой (в том числе подключением к неправильному напряжению питания), небрежным обращением или плохим уходом, неправильным использованием (включая перегрузку);
- на изделия, которые подвергались конструктивным изменениям неуполномоченными лицами, или если удалены, не разборчивы или изменены тип, модель, серийный номер изделия;
- на недостатки изделий, которые вызваны не зависящими от производителя причинами, такими как нестабильность параметров электросети, установленных ГОСТом и локальными государственными стандартами, явления природы и стихийные бедствия, пожар, домашние и дикие животные, насекомые, попадания внутрь изделия посторонних предметов (жидкостей), и другими подобными причинами;
- на внешние и внутренние загрязнения царапины, трещины, вмятины, потертости и прочие механические повреждения, возникшие в процессе эксплуатации или транспортировки.

В случае возникновения вопросов по гарантийному обслуживанию и сервису, а также по иным вопросам, касающимся техники Sirius, обращайтесь по электронной почте: service@sirius-russia.ru. При обращении обязательно сообщите модель, серийный номер прибора.

Сведения о продаже

Изделие _____

Модель _____

Серийный номер _____

Дата покупки: _____

Упаковку вскрыл, проверил комплектность _____

Подпись продавца и штамп магазина

Подтверждаю получение исправного изделия претензий по внешнему виду и комплектности не имею, с условиями гарантии ознакомлен _____

Подпись покупателя

Сведения об установке

Фирма-установщик _____

Дата установки и подключения _____

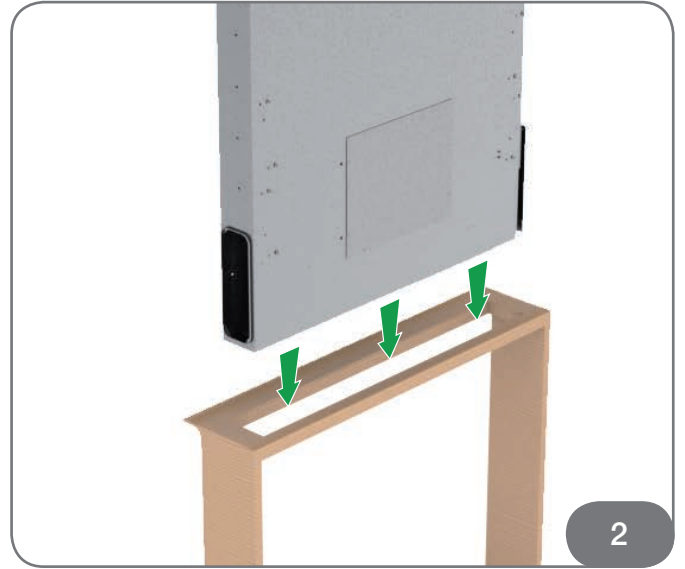
Работу выполнил _____
ФИО и подпись мастера

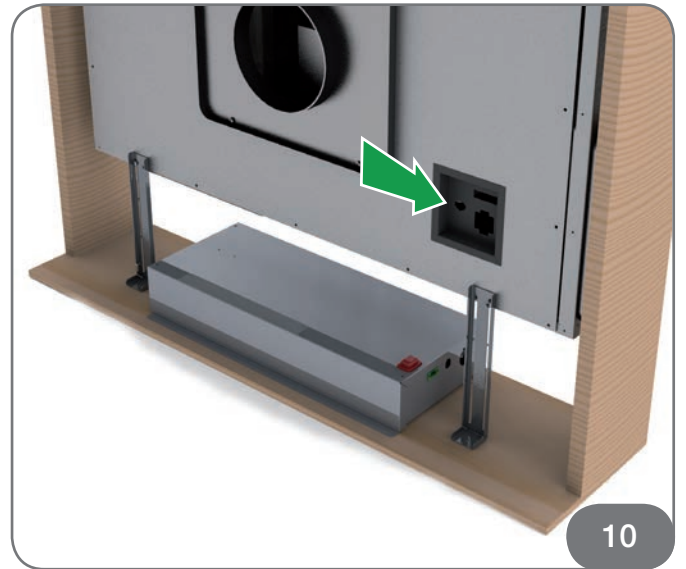
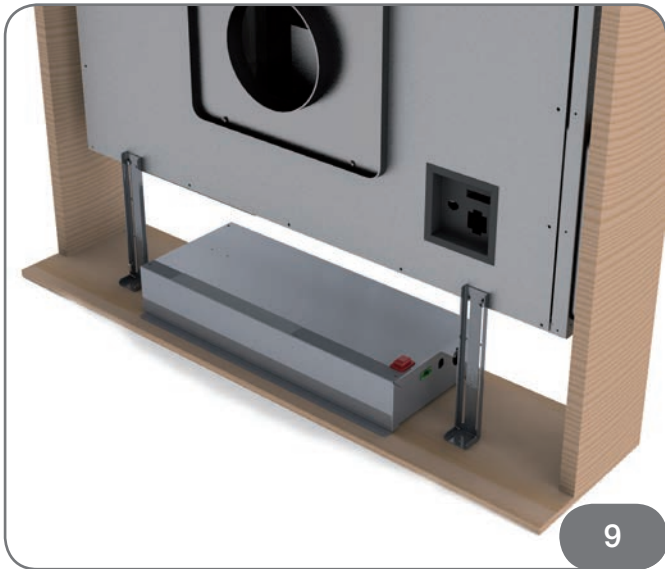
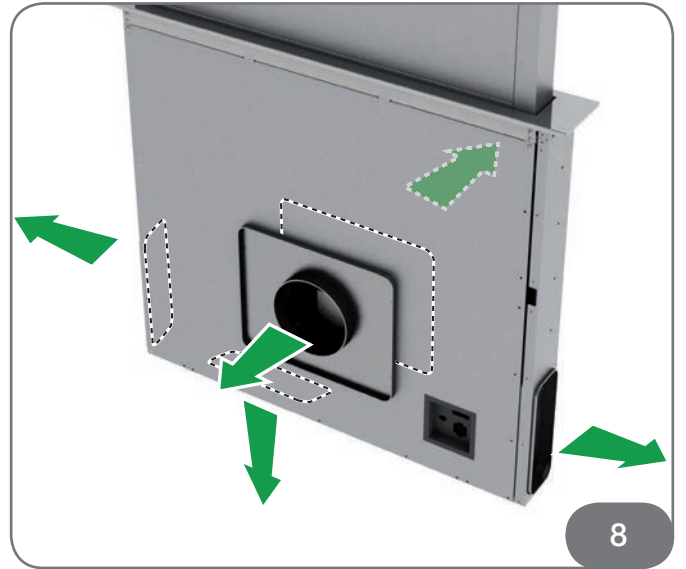
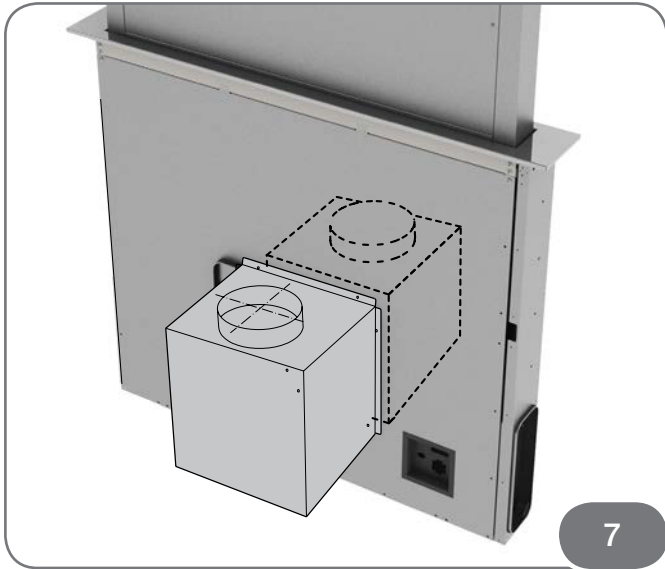
Работу принял, качеством работы

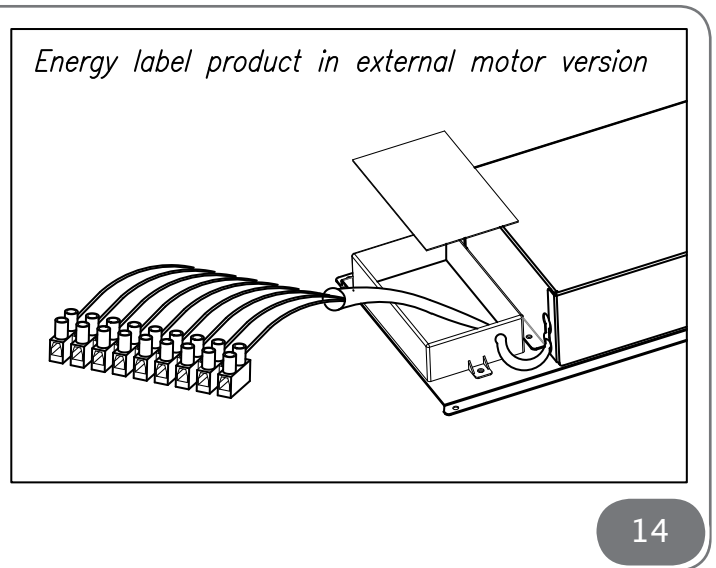
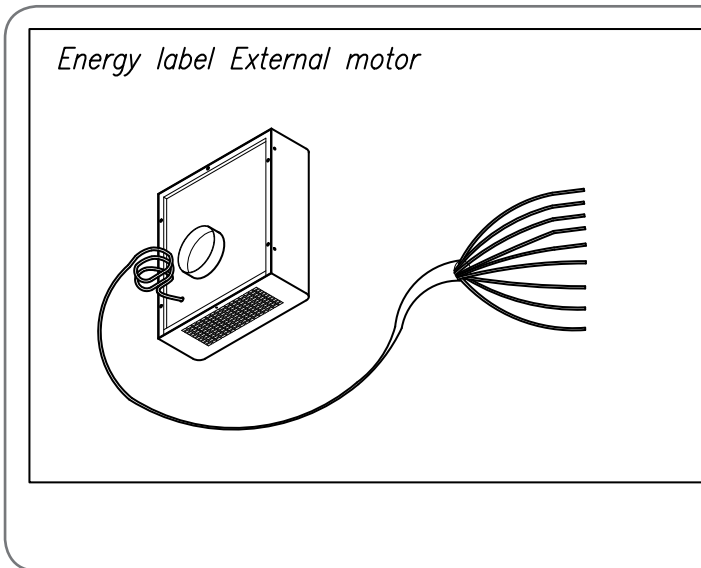
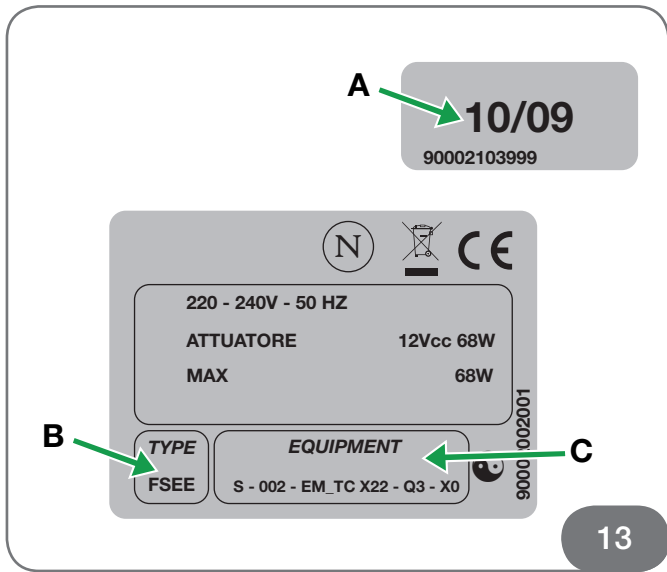
удовлетворен _____
Подпись покупателя



Изображения







14

