

ИНФОРМАЦИЯ ДЛЯ ПОКУПАТЕЛЯ

RU УСТАНОВКА, ИСПОЛЬЗОВАНИЕ И УХОД

SL909 cm140 – SL909 cm 86

ENERGY LABEL

ТЕХНИЧЕСКАЯ ИНФОРМАЦИЯ



RU



Значок на приборе или на его упаковке означает, что прибор не относится к обычным бытовым отходам. Его необходимо отнести в специальный пункт сбора электрических и электронных приборов для вторичной переработки. Предусмотрите надлежащие меры при ликвидации этого прибора для того, чтобы избежать пагубного воздействия на окружающую среду и здоровье людей в результате неправильных действий по его уничтожению. Для получения более подробной информации по ликвидации этого прибора обратитесь в местные исполнительные органы или учреждение, занимающиеся сбором и переработкой отходов, или в магазин, в кото-ром Вы его купили. Этот прибор имеет значок Европейской Директивы 2002/96/CE по уничтожению электрических и электронных приборов (WEEE).

Предупреждения	2
Способы использования	3
Установка	3
Функционирование	4
Уход	5
Гарантийные обязательства	6

ПРЕДУПРЕЖДЕНИЯ

Перед установкой прибора убедитесь, что, ни одна деталь не повреждена. В случае повреждения какого-либо компонента обратитесь к вашему дилеру и не начинайте установку.


* **Дети, лица, не имеющие опыта работы с прибором или имеющие физические и умственные отклонения, не допускаются к работе с прибором. Маленькие дети должны находиться под присмотром. Проследите, чтобы они не играли с прибором и с его компонентами.**

* **Минимальное расстояние от варочной панели до нижней части вытяжки должно быть не менее 65см.**

* **Выходящий воздух не должен попадать в воздуховоды, используемые для отвода дыма от приборов, которые потребляют источники энергии, отличные от электричества (системы центрального отопления, нагреватели воды, калориферы и т.д.).**

* **Для вывода воздуха наружу необходимо соблюдать существующие в каждой стране правила.**

* **Предусмотреть соответствующую вентиляцию помещения, если вытяжка используется одновременно с другими кухонными приборами, которые потребляют источники энергии, отличные от электричества (газовые плиты, печи, отопляемые маслом, углем и т.д.) При выводе воздуха вытяжка может создать отрицательное давление в помещении. Оно не должно превышать 0,04 микробар во избежание обратного захода выводимого газа от источника отопления. Поэтому, необходимо предусмотреть в помещении воздушные отверстия, через которые будет постоянно поступать свежий воздух.**

В случае, если на заводской этикетке с техническими характеристиками вытяжки нанесен знак,  то прибор относится к классу II и не должен иметь заземление. Если данного знака нет, то прибор относится к классу I и должен иметь заземление.

* **При подключении прибора к электросети убедитесь в том, чтобы розетка имела заземление, а также проверьте соответствие напряжения розетки и прибора.**

Напряжение сети должно соответствовать напряжению, указанному на табличке технических данных, которая размещена внутри прибора.

* **Прежде чем приступать к какой-либо операции по очистке или уходу за прибором, необходимо отключить его от электросети. Если вытяжка снабжена вилкой, подключите ее к штепсельному разъему, отвечающему действующим правилам, который должен быть расположен в легко доступном месте. Если же вытяжка не снабжена вилкой (для прямого подключения к сети), или штепсельный разъем не расположен в доступном месте, то используйте надлежащий двухполюсный выключатель, обеспечивающий полное замыкание сети при возникновении условий перенапряжения 3-й категории, с расстоянием между разомкнутыми контактами не менее 3 мм.**

* **Избегайте использования легковоспламеняющихся материалов для поджига (фламбе), в непосредственной близости от прибора. При жарке продуктов проявляйте особую осторожность во избежание пожара, который могут вызвать масла и жиры. Повторно используемое масло для жарки является наиболее опасным в возникновении пожара. Не используйте открытый электрический гриль, во избежание возникновения пожара необходимо внимательно выполнять инструкции по очистке жирового фильтра и своевременно удалять скопившийся жир с прибора. Пожалуйста, внимательно прочитайте инструкции:**

- **Используйте трубу для отвода воздуха минимально возможной длины (макс. 5м).**

- **Использовать трубу с наименьшим возможным числом изгибов, поскольку каждый загиб трубы снижает мощность работы вытяжки (Например, при использовании 2х колен по 90°, длина трубы не должна превышать 3 м).**

- **Не делайте резких загибов трубопровода.**

- **Используйте трубу диаметром 150/200 мм по всей длине.**

- **Труба должна быть изготовлена из материала, соответствующего стандартам. Производитель не несет ответственность за снижение производительности вытяжки или шума, возникшие по причине несоблюдения вышеизложенных инструкций. Гарантия в таком случае недействительна.**

СПОСОБЫ ИСПОЛЬЗОВАНИЯ

Вытяжка может работать, как в режиме фильтрации, так и в режиме всасывания.

- * В версии фильтрации всасываемый воздух и пары очищаются, проходя через жировой и угольный фильтры, и выбрасываются обратно через отверстие, сделанное в верхней части шкафа.
- * В версии всасывания пары напрямую выбрасываются наружу через трубу, которая подсоединяется к соответствующему отверстию в стене или в потолке.

В данной версии НЕ требуется установка угольных фильтров и дефлектора.

УСТАНОВКА

Перед установкой, во избежание повреждения самого прибора снимите металлический фильтр. Нажмите на специальную ручку на фильтре по направлению к задней части вытяжки и поверните его вниз, отсоединив от пазов (рис. 1). В мебели сделайте отверстие со следующими размерами:

SL909 140см: 1365мм x 410мм.
SL909 86см: 825мм x 410мм.

Вытяжка предусматривает выход воздуха, как с верхней стороны, так и с боковой стороны в соответствии с потребностями установки. Стандартное расположение выпускного отверстия для воздуха находится на верхней стороне. Чтобы вывести его на заднюю сторону, следуйте инструкциям: отключите электрическую часть двигателя, отсоединив электрический разъем; поместите продукт на ровную поверхность, затем удалите все винты по периметру (рис. 2); поднимите верхнюю сторону, как показано на рис. 3, и поверните ее на 180°;

открутите все шесть крепежных винтов двигателей, извлеките двигатели из металлического корпуса и переместите их в соответствующее вертикальное отверстие, как показано на рис.4 и рис. 5. Крышка отверстия должна быть перемещена на верхнюю сторону, как показано на рис. 5. Чтобы смонтировать металлический корпус, установите на место ранее снятые винты (рис. 2), обратив внимание на совмещение опорных винтов (рис. 6). Произведите электрическое подключение. Установите фланец воздуховыпускного отверстия, зафиксировав его прилагаемыми винтами, на выходах двух воздушных двигателей (рис. 7); он не используется в версии с одним мотором и в версии с удаленным мотором. Соедините выпускную трубу и установите систему на место. Закрепите изделие с помощью прилагаемых винтов, как показано на рис.8 Установите ранее снятый металлический жировой фильтр на место.

В версии с удаленным мотором, подключите кабель блока двигателя к соответствующему контакту, находящемуся в пластиковом коробе (рис. 12).

ФУНКЦИОНИРОВАНИЕ

RC001 RADIO CONTROL

RU

ПУЛЬТ ДИСТАНЦИОННОГО УПРАВЛЕНИЯ радиоканалом для дистанционного управления вытяжкой

ТЕХНИЧЕСКИЕ ДАННЫЕ

- Питание от щелочной батареи: 12 В мод.23А.

- Рабочая частота: 433,92 МГц

- Комбинации: 32,768

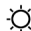
- Макс. Расход: 25 мА

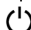
- Рабочая температура: $-20 \div + 55$ °C

- Габариты: 120 x 45 x 15 мм.

ОПИСАНИЕ РАБОТЫ

Пульт оснащен 5 кнопками для управления вытяжкой, как указано ниже:

 : Выключатель подсветки ON/OFF.

 : Переключатель вкл (on) | скорости/выкл (off) мотора :

— Уменьшение скорости

⊕ : Увеличение скорости.

⌚ : Таймер на 10 минут.

НАЧАЛЬНЫЕ УСЛОВИЯ ЭКСПЛУАТАЦИИ

Производитель предоставляет пульт дистанционного управления, готовый к использованию с кодами, установленными на заводе.



РЕЖИМ РАБОТЫ СТАНДАРТНАЯ

КОНФИГУРАЦИЯ:

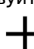

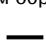
Стандартная конфигурация требует, чтобы все вытяжки с радиуправлением были снабжены одним и тем же кодом передачи. случае, если две вытяжки с системой

радиуправления в установлены одном помещении или поблизости, каждая система может влиять на работу другой.

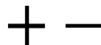
Поэтому код одной системы радиуправления должен быть изменен.

СОЗДАНИЕ КОДА НОВОГО ПЕРЕДАЧИ

Система радиуправления снабжена предустановленными кодами. Если требуются новые коды, действуйте следующим образом,

одновременно нажмите кнопки:   

В течение двух секунд. Когда светодиоды загорятся, нажмите кнопки:



(В течение 5 секунд). Светодиоды мигают 3 раза подряд. Процедура завершена.

ПРЕДУПРЕЖДЕНИЕ! Эта операция удаляет ранее заданные коды.

После изменения кода передачи в блоке радиуправления должен быть установлен электронный центральный блок вытяжки, чтобы установить новый код следующим образом: Нажмите кнопку главного выключения вытяжки, а затем восстановите питание электронного блока управления. В течение следующих 15 секунд

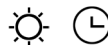
нажмите кнопку выключатель подсветки для синхронизации центрального блока с кодом.

СБРОС ЗАВОДСКОЙ КОНФИГУРАЦИИ:

Чтобы восстановить заводскую конфигурацию, выполните описанную ниже процедуру одновременно нажмите кнопки:



в течение 2 секунд. Когда светодиоды загорятся, нажмите кнопки:



(В течение 5 секунд). Мигающие 6 раз светодиоды показывают, что процедура завершена.

ПРЕДУПРЕЖДЕНИЕ! Эта операция удаляет ранее заданные коды.

Аварийная кнопка:

Если радиуправление не работает, используйте аварийную кнопку для выключения прибора. После выполнения всех необходимых ремонтных работ сбросьте аварийную кнопку.

Внимание!

Для обеспечения оптимальной работы пульта, необходимо ежегодно производить замену батареек. Чтобы заменить батарейки, откройте пластиковую панель на задней части пульта, выньте использованные батарейки и замените их на новые, соблюдая полярность. Отработанные батарейки необходимо утилизировать в специальных контейнерах.

Нижеприведенный продукт:

RC001

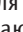
Радиуправление соответствует требованиям, изложенным в директиве R & TTE 99/5 / EC.



Предупреждение!

Любые корректировки или модификации, которые не одобрены держателем сертификата соответствия, могут привести к аннулированию прав пользователя, связанных с эксплуатацией устройства.

В результате новых правил EU65 «Energy label» и EU66 «Ecodesign», изданных Европейской Комиссией, которые вступили в силу с 1 января 2015 года, наши продукты были адаптированы в соответствии с этими требованиями. Все модели, соответствующие требованиям энергетической маркировки, оснащены новой электроникой, включая устройство таймера для контроля скорости всасывания, когда объем воздуха превышает $650 \text{ м}^3 / \text{ч}$. Модели с внутренним двигателем с максимальной производительностью свыше $650 \text{ м}^3 / \text{ч}$ оснащаются таймером, который автоматически переключает скорость всасывания с 4-й на 3-ю скорость после 5 минут работы. Модели с внешним двигателем оснащены дистанционными двигателями, которые, как и для версий с внутренним двигателем, включают в себя таймер, который отключает скорость всасывания, когда она превышает $650 \text{ м}^3 / \text{ч}$. (См. Инструкции для внешних двигателей). Дистанционные двигатели, чей расход воздуха превышает $650 \text{ м}^3 / \text{ч}$ на 4-й и 3-й скорости, будут иметь следующие функции управления таймером по умолчанию: скорость всасывания автоматически переключается с 4-й на 2-ю скорость после 6 минут работы. Если прибор работает на 3-й скорости, он автоматически переключается на вторую скорость после 7 минут работы. Рабочие скорости также могут быть изменены во время работы. Энергопотребление прибора в режиме ожидания ниже $0,5 \text{ Вт}$.

- * Тщательный уход за прибором является гарантией его долгой и исправной службы.
- * Особое внимание необходимо уделять жировому фильтру. Фильтр можно снять, потянув за специальную ручку по направлению к задней части вытяжки, повернув фильтр вниз, отсоединив его от пазов (рис. 3). Для установки жирового фильтра на свое место выполнить вышеуказанные действия в обратной последовательности. После 30 часов работы вытяжки (модель), кнопочная панель сообщит о загрязненности фильтра путем загорания всех кнопок. Для сброса необходимо нажать на кнопку  таймера. Жировой фильтр необходимо мыть вручную или в посудомоечной машине. Частота чистки зависит от интенсивности использования вытяжки, но должна осуществляться не менее 1 раза в 2 месяца.

Снятие контейнера для масла. После снятия жировых и угольных фильтров, пожалуйста, одной рукой удерживайте контейнер для масла, а другой рукой ослабьте ручки, как показано на рис. 10. Затем потяните контейнер вниз, избегая проливания масла.

Для очистки самого прибора рекомендуется использовать теплую воду и нейтральное моющее средство. Избегать использования абразивных средств. Для очистки вытяжек из нержавеющей стали, рекомендуется использовать специализированные чистящие средства. Чтобы заменить галогенную дихроичную лампу, нужно вставить отвертку или другой острый инструмент между лампой и ее хромированной опорой (рис. 11) и заменить на новую лампу того же типа 20W 12V.

- * Замена электрического провода должна осуществляться инженером сервисного центра или другим квалифицированным специалистом.

Гарантийный талон

Уважаемый покупатель!

Благодарим Вас за выбор и напоминаем основные условия гарантийного обслуживания продукции Sirius.

Внимание! Прежде чем начать пользоваться изделием, внимательно ознакомьтесь с инструкцией по эксплуатации и с условиями гарантийного обслуживания. Строго соблюдайте изложенные в инструкции по эксплуатации рекомендации завода изготовителя по установке, подключению и использованию изделия. **Информацию об авторизованных сервисах центрах вы можете получить на сайте www.sirius-russia.ru в разделе "Сервис", а также по телефону: 8-495-363-38-08..** Для

подтверждения гарантийного срока необходимо сохранять прилагаемые к изделию при продаже документы: кассовый/товарный чек, инструкцию по эксплуатации и надлежащим образом заполненный гарантийный талон. Гарантийный талон должен быть обязательно полностью заполнен и четко указаны: модель, серийный номер изделия, дата продажи, четкая печать фирмы-продавца, подпись покупателя. Модель и серийный номер изделия должны соответствовать указанным в гарантийном талоне. Тщательно проверьте внешний вид изделия, а также его комплектность согласно описанию или договору купли-продажи, претензии по внешнему виду и комплектности предъявляйте незамедлительно при принятии товара. Для установки/подключения мы рекомендуем обращаться в наши авторизованные сервисные центры. Вы можете воспользоваться услугами любых других квалифицированных специалистов или сделать это самостоятельно, воспользовавшись рекомендациями. Однако изготовитель не несет ответственности за недостатки изделия, возникшие из-за его неправильной установки. В случае выполнения подключения третьими лицами сохраняйте документы, свидетельствующие об оплате, выполнении услуг по установке и подключению. **Внимание!** При подключении изделия необходимо выполнить защитное заземление. При эксплуатации без заземления возникает риск поражения электрическим током. Изготовитель не несет ответственность за ущерб, нанесенный здоровью и имуществу при пользовании изделием без заземления.

Условия гарантийного обслуживания продукции Sirius.

Гарантийный срок и срок службы на бытовую технику, ввезенную через официальных импортеров, составляет 24 месяца. На аксессуары (всегда) и запасные части, приобретаемые отдельно, не в составе основного товара, гарантийный срок не устанавливается. Гарантийный срок исчисляется с даты передачи товара покупателю. Пожалуйста, во избежание недоразумений сохраняйте документы, подтверждающие передачу товара (товарные накладные, товарные чеки и иные документы, подтверждающие передачу товара в соответствии с требованиями действующего законодательства) и предъявляйте их специалистам сервиса при обращении за гарантийным обслуживанием.

Внимание! Бытовые приборы Sirius предназначены

исключительно для личных, семейных, домашних и иных нужд, не связанных с осуществлением предпринимательской деятельности. Использование прибора в целях, отличных от вышеуказанных, является нарушением правил надлежащей эксплуатации прибора.

Гарантийный ремонт выполняется бесплатно. Под бесплатным сервисным обслуживанием понимается обязательство по устранению недостатков (дефектов) изделия, возникших по вине Изготовителя, без внимания платы с покупателя (потребителя), при условии использования изделия по назначению и соблюдения требований по установке, подключению и эксплуатации изделия изложенных в инструкциях. Замена в изделии неисправных частей (деталей, узлов, сборочных единиц) в период гарантийного срока не ведет к установлению нового гарантийного срока на все изделие, либо на замененные детали. В случае устранения специалистами сервиса неполадок оборудования в период действия гарантийного срока посредством замены детали указанного оборудования, клиент обязан вернуть представителю сервисной службы демонтированную деталь по окончании ремонта (в момент устранения неполадки оборудования). **Обращаем ваше внимание на то, что начало исчисления гарантийного срока зависит от правильного заполнения сведений о продаже и, для изделий, требующих специальной установки и подключения, сведений об установке и подключении. Требуется заполнение!**

Гарантийные обязательства не распространяются на следующие виды работ:

- инструктаж владельца по использованию изделия;

- работы, оговоренные в настоящей инструкции по эксплуатации, по регулировке и прочему уходу за изделием;

- очистка изделия снаружи либо изнутри;

- на замену расходных материалов (фильтры, лампочки освещения и т.д.).

Гарантийные обязательства не распространяются, не устанавливаются:

- изменение оттенка цвета, глянца частей оборудования в процессе эксплуатации;

- на недостатки изделий, которые вызваны несоблюдением прилагаемой инструкции по эксплуатации, транспортными повреждениями, неправильной установкой (в том числе подключением к неправильному напряжению питания), небрежным обращением или плохим уходом, неправильным использованием (включая перегрузку);

- на изделия, которые подвергались конструктивным изменениям

неуполномоченными лицами, или если удалены, не разборчивы или изменены тип, модель, серийный номер изделия;

- на недостатки изделий, которые вызваны не зависящими от производителя причинами, такими как нестабильность параметров электросети,

установленных ГОСТом и локальными государственными стандартами, явления природы и стихийные бедствия, пожар,

домашние и дикие животные, насекомые, попадания внутрь изделия посторонних предметов (жидкостей), и другими подобными причинами;

- на внешние и внутренние загрязнения царапины, трещины, вмятины, потертости и прочие механические повреждения, возникшие в процессе эксплуатации или транспортировки. **В случае возникновения вопросов по гарантийному обслуживанию и сервису, а также по иным вопросам, касающимся техники Sirius обращайтесь по электронной почте:**

service@sirius-russia.ru. При обращении обязательно сообщите модель, серийный номер прибора.

Сведения о продаже

Изделие _____

Модель _____

Серийный номер _____

Дата покупки: _____

Упаковку вскрыл, проверил комплектность _____

Подпись продавца и штамп магазина

Подтверждаю получение исправного изделия претензий по внешнему виду и комплектности не имею, с условиями гарантии ознакомлен _____

Подпись покупателя

Сведения об установке

Фирма-установщик _____

Дата установки и подключения _____

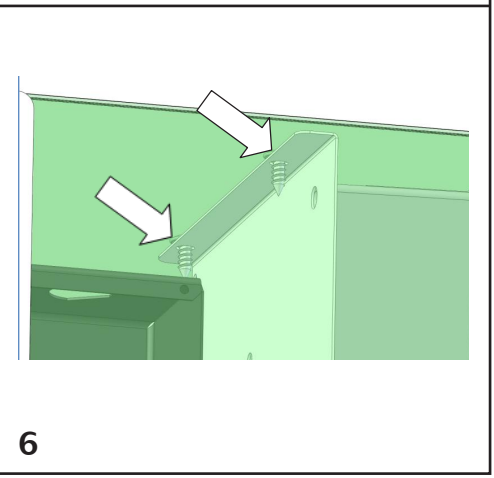
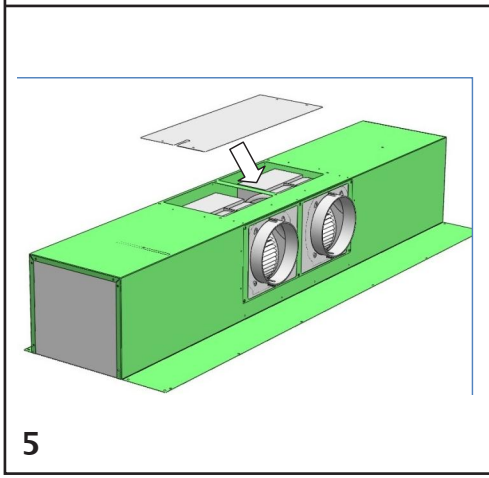
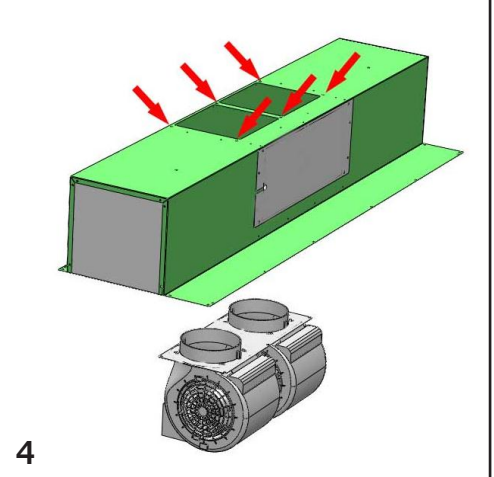
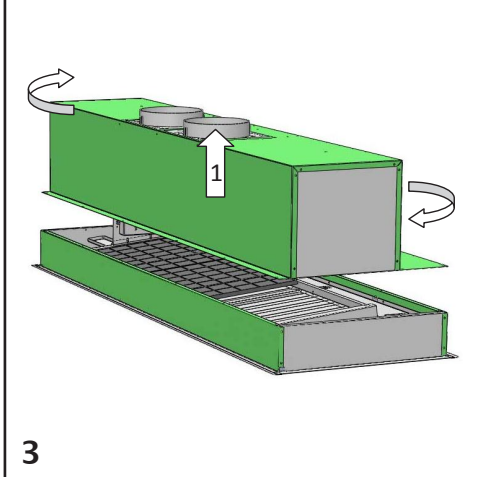
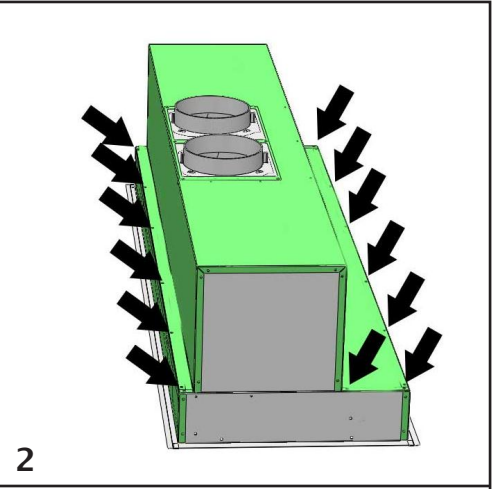
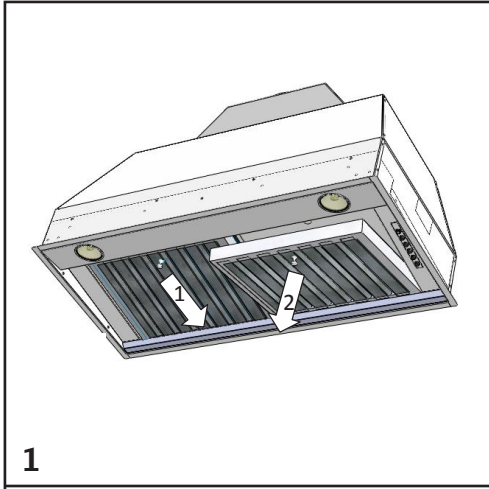
Работу выполнил _____

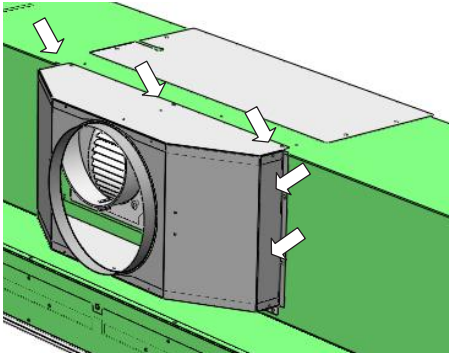
ФИО и подпись мастера

Работу принял, качеством работы

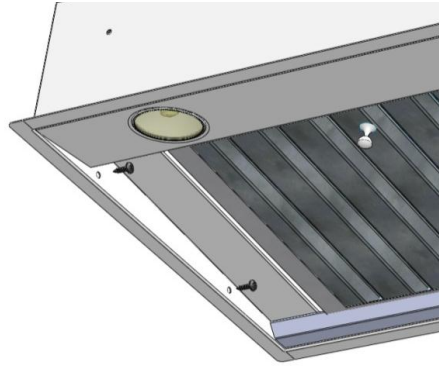
удовлетворен _____

Подпись покупателя

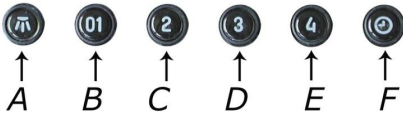




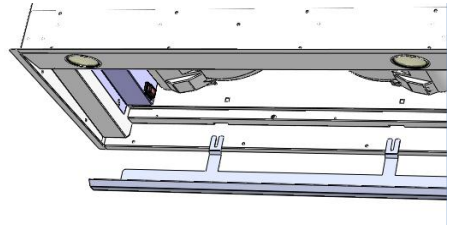
7



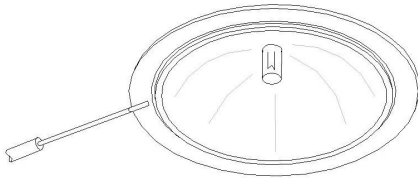
8



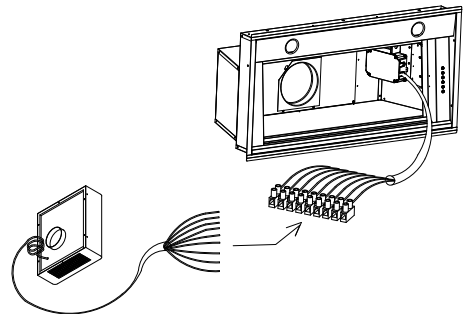
9



10



11



12

